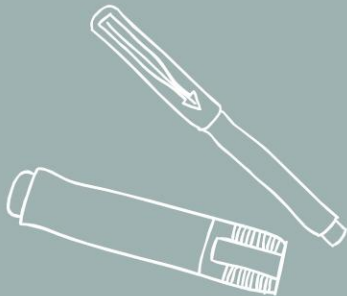




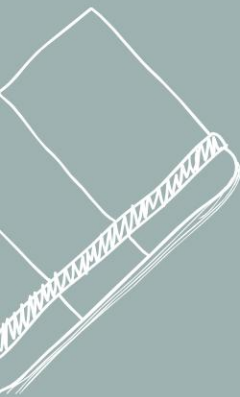
ФЕДЕРАЛЬНАЯ СЛУЖБА ПО НАДЗОРУ
В СФЕРЕ ОБРАЗОВАНИЯ И НАУКИ
РОСОБРНАДЗОР

**ПОДГОТОВКА ЛИЦ,
ПРИВЛЕКАЕМЫХ К ПРОВЕДЕНИЮ
ГОСУДАРСТВЕННОЙ ИТОГОВОЙ АТТЕСТАЦИИ
ПО ОБРАЗОВАТЕЛЬНЫМ ПРОГРАММАМ
СРЕДНЕГО ОБЩЕГО ОБРАЗОВАНИЯ
В ПУНКТЕ ПРОВЕДЕНИЯ ЭКЗАМЕНОВ
(РУКОВОДИТЕЛЬ ППЭ)**

**Проведение ЕГЭ по иностранным языкам
Москва, 2020**



ПРОВЕДЕНИЕ ЕГЭ ПО ИНОСТРАННЫМ ЯЗЫКАМ





Особенности подготовки и проведения ЕГЭ по иностранным языкам

Приложение 9 к письму
Рособрнадзора от 16 декабря 2019 г. №10-1059

Методические рекомендации по подготовке и проведению единого государственного экзамена в пунктах проведения экзаменов в 2020 году

Москва, 2020

Содержание

1. Общая часть	4
1.1. Перечень условных обозначений и сокращений.....	4
1.2. Нормативные правовые документы.....	6
1.3. Организация и проведение ЕГЭ с использованием печати полного комплекта ЭМ.....	6
1.4. Лица, привлекаемые к проведению ЕГЭ.....	8
1.5. Общие требования к ППЭ.....	10
1.6. Организация и проведение ЕГЭ в ППЭ, организованных в труднодоступных и отдаленных местностях (ППЭ ТОМ).....	14
2. Подготовительный этап: организационно-технологические мероприятия, проводимые в ППЭ накануне экзамена	15
2.1. Готовность ППЭ.....	15
2.2. Печать ДБО № 2.....	18
2.3. Общий порядок подготовки и проведения ЕГЭ в ППЭ.....	19
3. Проведение экзамена	20
3.1. Доставка ЭМ в ППЭ.....	20
3.2. Вход лиц, привлекаемых к проведению ЕГЭ, и участников экзаменов в ППЭ.....	21
3.3. Действия лиц, привлекаемых к проведению ЕГЭ, до начала экзамена.....	23
3.4. Требования к соблюдению порядка проведения ЕГЭ в ППЭ.....	25
3.5. Проведение ЕГЭ в аудитории. Порядок печати полного комплекта ЭМ.....	26
3.6. Завершение выполнения экзаменационной работы участниками экзамена и организация сбора ЭМ.....	30
4. Завершение экзамена в ППЭ	33
4.1. Порядок перевода бланков ответов участников экзамена в электронный вид.....	33
4.2. Передача ЭМ из ППЭ в РЦОИ.....	35
Приложения	38
1. Инструкции для лиц, привлекаемых к проведению ЕГЭ в ППЭ	38
1.1. Инструкция для технического специалиста.....	38
1.2. Инструкция для члена ГЭК в ППЭ.....	50
1.3. Инструкция для руководителя ППЭ.....	59
1.4. Инструкция для организатора в аудитории.....	68
1.5. Инструкция для организатора вне аудитории.....	78
1.6. Инструкция для работников по обеспечению охраны образовательных организаций при организации входа участников экзамена в ППЭ.....	81
1.7. Инструкция для медицинского работника, привлекаемого в дни проведения ЕГЭ.....	82
1.8. Инструкция для участника экзамена, зачитываемая организатором в аудитории перед началом экзамена с использованием технологии печати полного комплекта ЭМ в аудиториях ППЭ.....	84
1.9. Инструктаж для организаторов, проводимый в ППЭ перед началом экзамена.....	90
2. Требования к техническому оснащению в ППЭ для печати полного комплекта ЭМ в аудиториях ППЭ и перевода бланков ответов участников экзамена в электронный вид	91
3. Особенности подготовки и проведения ЕГЭ по иностранным языкам	98

ОСОБЕННОСТИ ПРОВЕДЕНИЯ ЕГЭ ПО ИНОСТРАННЫМ ЯЗЫКАМ

Письменная часть и раздел «Говорение» экзамена по иностранному языку проводятся в два дня

- Письменная часть является обязательной для тех, кто выбрал данный предмет для сдачи
- Включает раздел «Аудирование»
- Ответы вносятся в стандартные бланки ответов

- Раздел «Говорение» можно сдавать по желанию
- Участник сдает экзамен на компьютере
- Экзамен проводится в форме монологических высказываний

ПИСЬМЕННАЯ ЧАСТЬ



80 баллов



УСТНАЯ ЧАСТЬ (РАЗДЕЛ «ГОВОРЕНИЕ»)

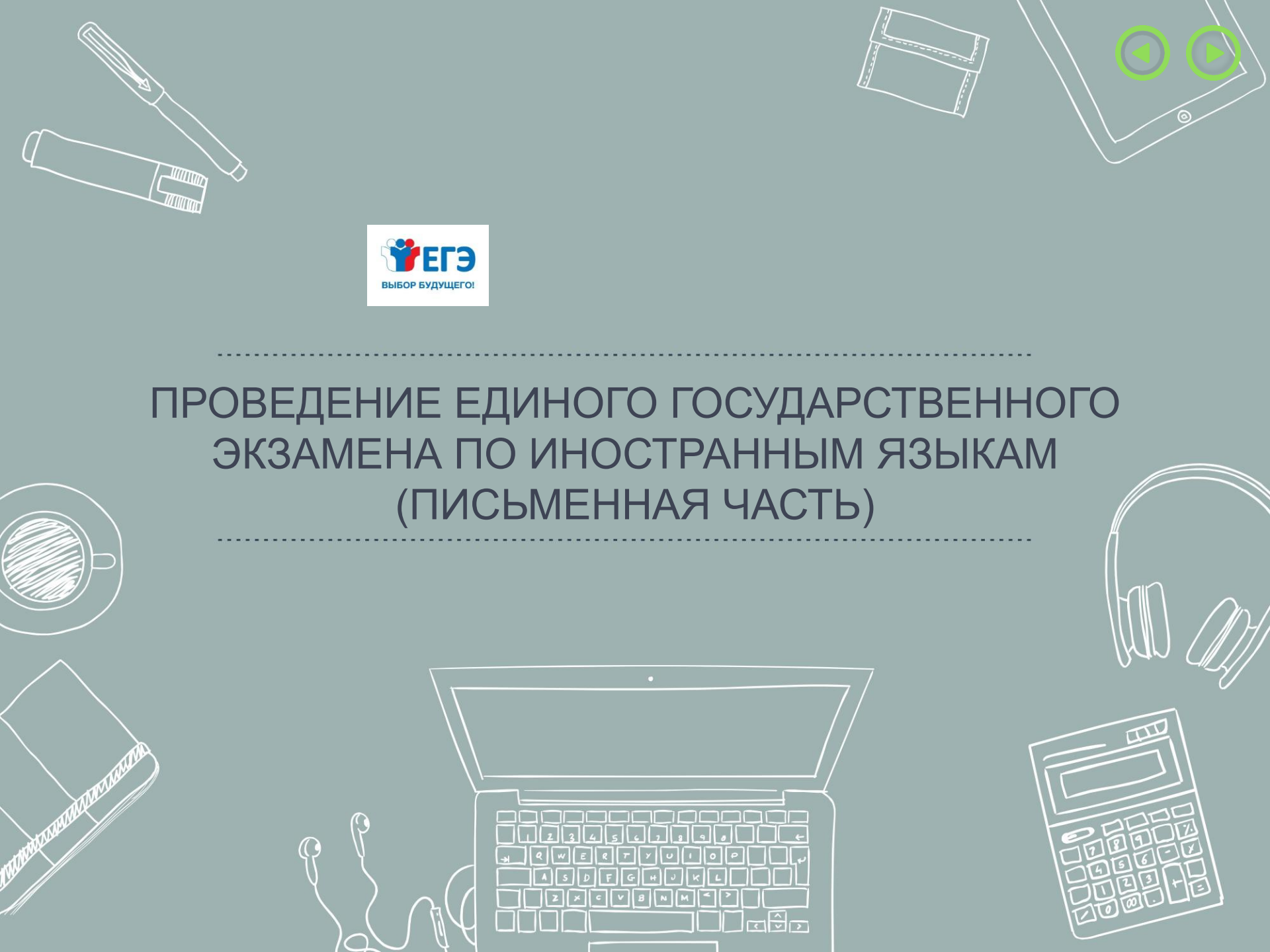


20 баллов

100 баллов



ПРОВЕДЕНИЕ ЕДИНОГО ГОСУДАРСТВЕННОГО ЭКЗАМЕНА ПО ИНОСТРАННЫМ ЯЗЫКАМ (ПИСЬМЕННАЯ ЧАСТЬ)

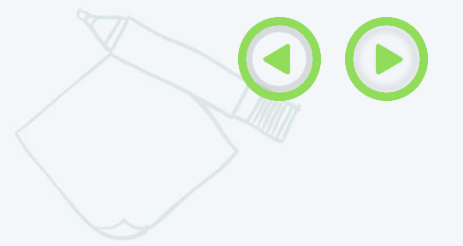




АУДИТОРИЯ ПРОВЕДЕНИЯ ЭКЗАМЕНА



- Аудитории необходимо оборудовать **средством воспроизведения аудиозаписи** (проигрыватель дисков, второй компьютер с колонками...)
- Подготовить и выдать инструкцию для **участника экзамена по иностранному языку (письменная часть)**, зачитываемую организатором в аудитории перед началом экзамена



КОМПЛЕКТ БЛАНКОВ УЧАСТНИКА ЭКЗАМЕНА ПО ИНОСТРАННЫМ ЯЗЫКАМ (ПИСЬМЕННАЯ ЧАСТЬ)

Английский, немецкий, французский, испанский языки: используется обычный комплект бланков

Китайский язык

Единый государственный экзамен - 2020
Бланк ответов № 2 **лист 1**

Код региона Код предмета Название предмета Резерв - 5

Бланк ответов № 2 (лист 2) Лист

Перенести значения полей "Код региона", "Код предмета", "Название предмета" из БЛАНКА РЕГИСТРАЦИИ. Отвечая на задание с РАЗВЕРНУТЫМ ОТВЕТОМ, пишите аккуратно и разборчиво, соблюдая разметку страницы. Не забудьте указать номер задания, на которое вы отвечаете, например, 31. Условие задания переписывать не нужно.

ВНИМАНИЕ! Все бланки и контрольные измерительные материалы рассматриваются в комплекте

Оборотная сторона бланка НЕ ЗАПОЛНЯЕТСЯ. Используйте бланк ответов № 2 (лист 2).

Бланк регистрации, бланк ответов № 1 – обычные.
Бланк ответов № 2 (лист 1 и лист 2), дополнительный бланк ответов № 2 – специальные: поле для ответов разлиновано пунктирными линиями «в клеточку» размером **10x10 мм**. Каждый иероглифический знак и каждый знак препинания следует писать **внутри отдельной клетки** области ответов бланка ответов №2 (дополнительного бланка ответов №2):

④1 我的生日是一月一日。



Единый государственный экзамен - 2020
Бланк ответов № 1

Код региона Код предмета Название предмета Резерв - 4

Полное наименование организации

Заполнить латиницей или кириллицей латинскими ЗАГЛАВНЫМИ ПЕЧАТНЫМИ БУКВАМИ и ЦИФРАМИ по следующему образцу:

А Б В Г Д Е Ж З И Й К Л М Н О П Р С Т У Ф Х Ц Ч Ш Щ Ъ Ы Ъ Ю Я
 А В С D E F G H I J K L M N O P Q R S T U V W X Y Z -
 1 2 3 4 5 6 7 8 9 0 A A A 0

ВНИМАНИЕ! Все бланки и контрольные измерительные материалы рассматриваются в комплекте
 Результаты выносятся из задания с КРАТКИМ ОТВЕТОМ

Замена ошибочных ответов на задания с КРАТКИМ ОТВЕТОМ

Заполняется ответственным организатором в аудитории
 Количество заполненных полей
 - Значит набранная оценка

ОСОБЕННОСТИ ПРОЦЕДУР ТЕХНИЧЕСКОЙ ПОДГОТОВКИ И КОНТРОЛЯ ТЕХНИЧЕСКОЙ ГОТОВНОСТИ



Все иностранные языки: для выполнения заданий раздела «Аудирование» следует подключить и проверить работоспособность средства воспроизведения аудиозаписи (в формате MP3).

Технические специалисты или организаторы в аудитории настраивают средство воспроизведения аудиозаписи так, чтобы было слышно всем участникам экзамена.

По завершению аудирования проконтролировать передачу статуса «Аудирование успешно завершено»

Китайский язык

Для печати доступно два типа ДБО №2:
стандартный и для проведения китайского языка

В ДБО № 2 для проведения китайского языка:

- Размер клеток 10x10 мм
- Впечатаны код предмета и название предмета

При технической подготовке необходимо использовать тестовый ДБО № 2 для проведения китайского языка, при контроле технической готовности необходимо напечатать ДБО № 2 для проведения китайского языка.

Использование ДБО № 2 стандартного типа на экзамене по китайскому языку недопустимо!



Единый государственный экзамен - 2020		
Дополнительный бланк ответов № 2		
Код региона	Код предмета	Название предмета
		Разра - 6
Дополнительный бланк ответов № 2		Лист

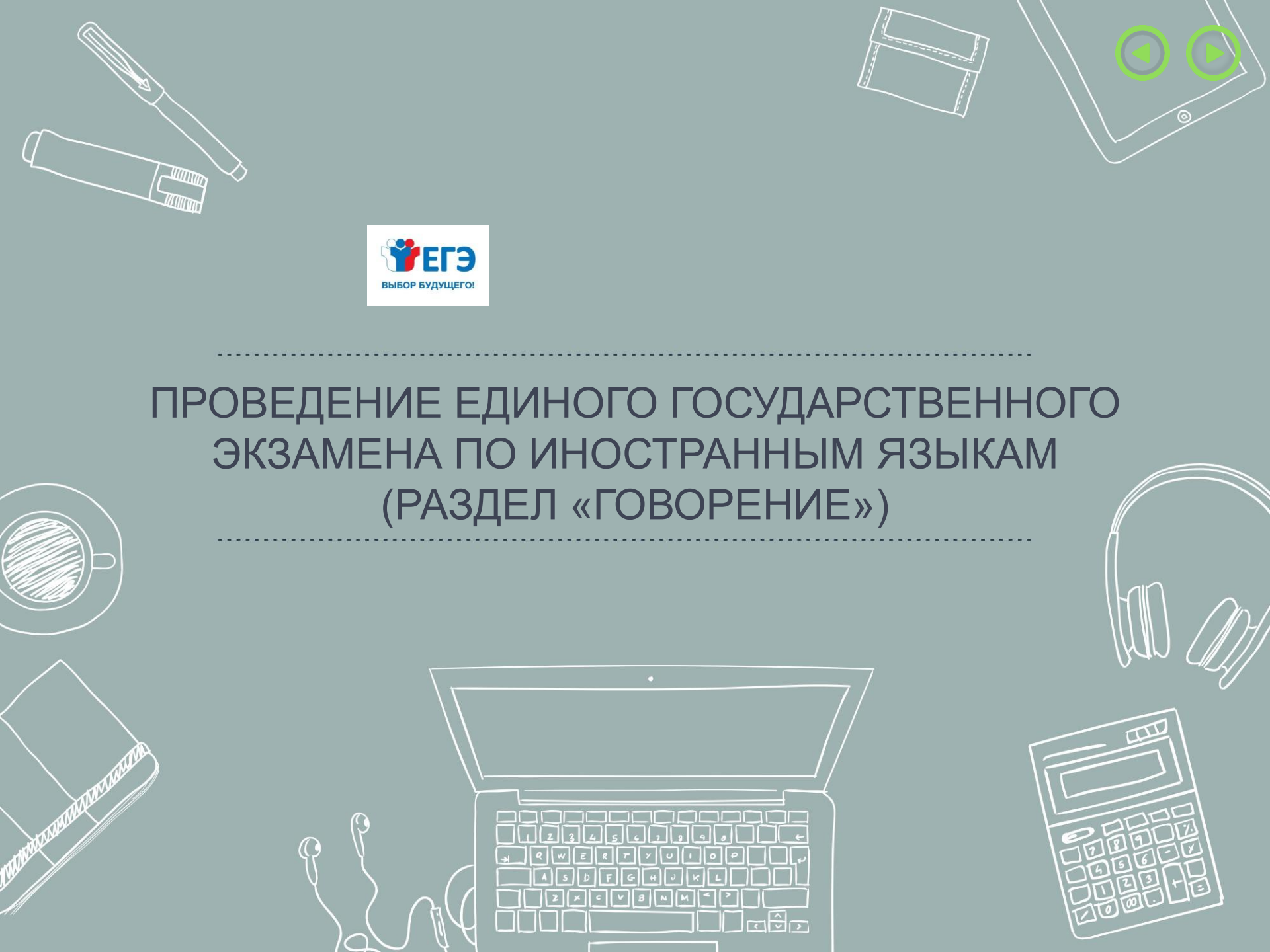
Приведите значения полей "Код региона", "Код предмета", "Название предмета" из БЛАНКА РЕГИСТРАЦИИ. Отвечая на задания с РАЗВЕРНУТЫМ ОТВЕТОМ, пишите аккуратно и разборчиво, соблюдая разметку страницы. Не забудьте указать номер задания, на которое Вы отвечаете, например: 31. Ключевые слова выделены на экране.

ВНИМАНИЕ! Данный бланк использовать только после заполнения основного бланка ответов № 2

Оборотная сторона бланка НЕ ЗАПОЛНЯЕТСЯ. Попросите дополнительный бланк ответов № 2.



ПРОВЕДЕНИЕ ЕДИНОГО ГОСУДАРСТВЕННОГО ЭКЗАМЕНА ПО ИНОСТРАННЫМ ЯЗЫКАМ (РАЗДЕЛ «ГОВОРЕНИЕ»)



ОСНОВНЫЕ ТЕХНОЛОГИЧЕСКИЕ РЕШЕНИЯ

- Экзамен проводится в форме монологических высказываний
- Проверяются навыки спонтанной речи
- Участник самостоятельно сдает экзамен на компьютере с гарнитурой
- Задания КИМ отображаются на мониторе компьютера



Участник экзамена
(раздел «Говорение»)



Компьютер
с установленным
специализированным
ПО

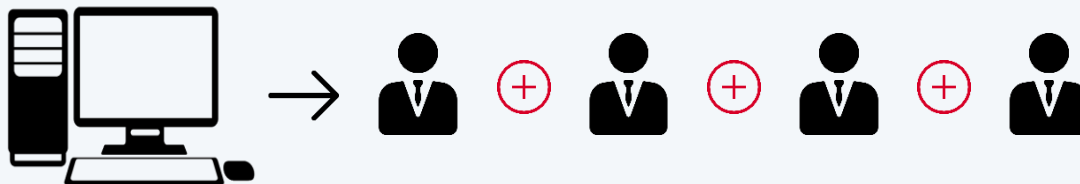


Компьютерная
гарнитура:
наушники
с микрофоном

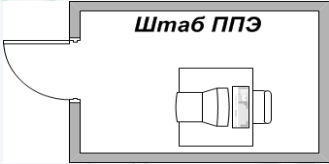
ОСОБЕННОСТИ ЭКЗАМЕНАЦИОННЫХ МАТЕРИАЛОВ

Сейф-пакеты

- Сейф-пакет содержит электронный носитель с электронными КИМ и электронный носитель с ЭМ, включающими электронный бланк регистрации устного экзамена. Печать бланков регистрации обеспечивается в аудитории подготовки.
- Все электронные носители для проведения экзамена содержат по 5 ИК, электронные носители по 15 ИК не используются.
- На одной Станции записи устных ответов за один день может сдать экзамен только 4 участника.
- Продолжительность выполнения экзаменационной работы раздел «Говорение»:
 - английский, немецкий, французский, испанский языки – 15 минут;
 - китайский язык - 12 минут.
- Для участников с ОВЗ, детей-инвалидов, инвалидов время экзамена увеличивается на 30 минут.



ОБЩАЯ СХЕМА ППЭ



Аудитория подготовки

Аудитория подготовки

Аудитории подготовки

Аудитории проведения



ТЕХНИЧЕСКОЕ ОБЕСПЕЧЕНИЕ ППЭ



Станция записи
ответов
(без выхода
в Интернет)



Гарнитура

Аудитории проведения



Станция авторизации
(с выходом
в Интернет)



Принтер



USB-модем



Флеш-накопители

Штаб ППЭ



Станция печати ЭМ
(без выхода
в Интернет)



Принтер



Инструкции
и материалы
на период
ожидания

Аудитории подготовки



Резервные станции
(без выхода
в Интернет)



Резервные
внешние
CD приводы



Резервные
гарнитуры

Резервное оборудование



ПОДГОТОВКА ППЭ К ПРОВЕДЕНИЮ ЭКЗАМЕНА: ФУНКЦИОНАЛЬНЫЕ ОБЯЗАННОСТИ РУКОВОДИТЕЛЯ ППЭ

ПОДГОТОВКА ППЭ К ПРОВЕДЕНИЮ ЭКЗАМЕНА

(в том числе техническая подготовка)

не ранее чем за 5 календарных дней, но не позднее 17.00 календарного дня, предшествующего дню экзамена и до проведения контроля технической готовности

Технический специалист
Руководитель ППЭ

КОНТРОЛЬ ТЕХНИЧЕСКОЙ ГОТОВНОСТИ ППЭ

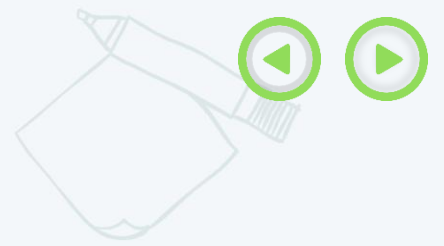
до 17.00 календарного дня предшествующего дню экзамена

Технический специалист
Руководитель ППЭ
Член ГЭК

ПОДГОТОВКА К ЭКЗАМЕНУ

день экзамена

Технический специалист
Руководитель ППЭ
Член ГЭК
Организаторы



ПОДГОТОВКА ЭКЗАМЕНА. КОНТРОЛЬ ТЕХНИЧЕСКОЙ ГОТОВНОСТИ ППЭ (ЗА ДЕНЬ ДО ЭКЗАМЕНА)

Подтвердить готовность Штаба ППЭ к сдаче экзамена

- осуществить авторизацию на специализированном федеральном портале

Произвести контроль станций записи ответов (в том числе резервных):

- качества аудиозаписи на станциях записи ответов участников экзамена;
- качества отображения электронных КИМ;
- проверка средств криптозащиты на станциях записи ответов

Подтвердить готовность аудиторий подготовки

- работоспособность токена члена ГЭК;
- качество тестовой печати

- ✓ На станции записи ответов сформировать отчет с кодом активации экзамена для ответственного организатора в соответствующей аудитории.
- ✓ Выполнить тиражирование краткой инструкции по использованию станции записи устных ответов по количеству участников экзамена в ППЭ.

(дата заполнения)

Протокол технической готовности ППЭ к экзамену в устной форме
бланкетная форма

ППЭ-01-01-У
(дата формы)

I. Готовность штаба ППЭ, состав выполненных подготовительных мероприятий:

1. Установлена и настроена станция авторизации
2. Проверено наличие соединения с федеральным порталом
3. Выполнена тестовая авторизация с использованием токена члена ГЭК

II. Готовность аудиторий проведения*

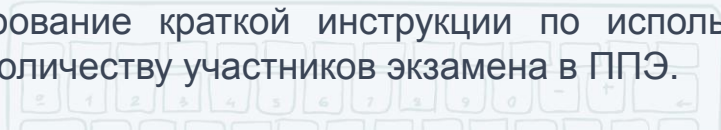
№ п/п	Аудитория		Состав выполненных подготовительных мероприятий					
	№	Наименование	Количество станций записи ответов	Станции записи ответов не имеют сетевых подключений	Станции записи оснащены аудио-оборудованием	На станциях проверено качество записи	На станциях проверено качество отображения КИМ	На станциях записи проверена работоспособность токена члена ГЭК
1	2	3	4	5	6	7	8	
1								
2								
3								
4								
5								

Технический специалист (подпись) / (ФИО) / Руководитель ППЭ (подпись) / (ФИО) /
Член(ы) ГЭК (подпись) / (ФИО) / (подпись) / (ФИО)

* аудитории подготовки проходят техническую подготовку в соответствии с формой ППЭ-01-01

Важно!!! Протокол удостоверяется подписью:

- технического специалиста
- руководителя ППЭ
- члена ГЭК





ПРОВЕДЕНИЕ ЭКЗАМЕНА. ДЕЙСТВИЯ РУКОВОДИТЕЛЯ ППЭ В ДЕНЬ ЭКЗАМЕНА



НЕ ПОЗДНЕЕ 7.30

получить экзаменационные материалы от члена ГЭК

(регион) (код МСУ) (код ППЭ) (предмет) (дата экс.: число-месяц-год)

Ведомость перемещения участников экзамена ППЭ-05-04-У
(информационная форма) (код формы)

(номер, наименование аудитории, преподаватель, предмет, расписание)

Количество рабочих мест в аудитории проведения:

№ п/п	ФИО участника экзамена	Номер аудитории подготовки	Порядковый номер очереди		Не явился
			Планный по расписке	Фактический по явке	
<i>Сортировка по номеру очереди, аудитории подготовки, ФИО</i>					
1					
2					
3					
4					
5					
6					
7					
8					
9					
10					
11					
12					
13					
14					
15					
16					
17					
18					
19					
20					
21					
22					
23					

- сейф-пакеты с двумя электронными носителями, на которых записаны электронные КИМ и бланки регистрации участников соответственно;
- пакет руководителя (акты, протоколы, формы апелляции, списки распределения участников экзаменов и работников ППЭ, ведомости, отчеты и др.);
- ВДП для упаковки бланков регистрации устного экзамена после проведения экзамена (на каждом ВДП напечатана форма ППЭ-11 «Сопроводительный бланк к материалам единого государственного экзамена», обязательная к заполнению);
- ВДП для упаковки испорченных/бракованных бланков регистрации;
- сейф-пакеты и ВДП для упаковки материалов экзамена, включая электронные носители с ЭМ (проверить комплектность и целостность упаковки ЭМ)

- проверить комплектность и целостность упаковки доставочных пакетов;
- закрепить организаторов вне аудитории к аудиториям проведения и выдать форму ППЭ-05-04-У

ПРОВЕДЕНИЕ ЭКЗАМЕНА. ДЕЙСТВИЯ РУКОВОДИТЕЛЯ ППЭ В ДЕНЬ ЭКЗАМЕНА

НЕ МЕНЕЕ ЧЕМ ЗА ЧАС ДО ЭКЗАМЕНА ВЫДАТЬ ВСЕМ ОРГАНИЗАТОРАМ В АУДИТОРИЯХ ПРОВЕДЕНИЯ:

- коды активации экзамена (код состоит из четырех цифр и генерируется средствами ПО Станции записи ответов);
- инструкции для участников экзамена по использованию ПО сдачи устного экзамена по иностранным языкам на каждом языке сдаваемого в аудитории проведения экзамена

ЗА ПОЛЧАСА ДО ЭКЗАМЕНА ВЫДАТЬ ВСЕМ ОРГАНИЗАТОРАМ В АУДИТОРИЯХ ПОДГОТОВКИ:

- инструкции для участников экзамена по использованию программного обеспечения сдачи устного экзамена по иностранным языкам: одна инструкция на участника экзамена по языку сдаваемого экзамена;
- ВДП для упаковки испорченных (бракованных) бланков регистрации;
- материалы, которые могут использовать участники экзамена в период ожидания своей очереди: научно-популярные журналы, любые книги, журналы, газеты и т.п. (на языке проводимого экзамена)

НЕ ПОЗДНЕЕ 9.45 ВЫДАТЬ ОРГАНИЗАТОРАМ В АУДИТОРИЯХ ПРОВЕДЕНИЯ:

- сейф-пакеты с двумя электронными носителями, на которых записаны электронные КИМ и бланки регистрации соответственно, по форме ППЭ-14-04 «Ведомость материалов доставочного сейф-пакета по экзамену»;
- ВДП для упаковки бланков регистрации участников экзамена и испорченных бланков регистрации;
- конверты для упаковки использованных электронных носителей

ДОСТАВКА ЭМ ИЗ ППЭ В РЦОИ. ЭТАП ЗАВЕРШЕНИЯ ЭКЗАМЕНА



ПОСЛЕ ПРОВЕДЕНИЯ ЭКЗАМЕНА РУКОВОДИТЕЛЬ ППЭ ДОЛЖЕН:

- получить от технического специалиста флэш-накопитель с аудиозаписями ответов для последующей передачи в РЦОИ;
- получить от организаторов в аудитории подготовки неиспользованные и испорченные бланки регистрации, электронные носители с ЭМ;
- получить от организаторов в аудитории проведения: запечатанные ВДП с бланками регистрации устной части экзамена, электронные носители информации с КИМ в конверте, служебные записки (при наличии);
- совместно с членом ГЭК сверить данные сопроводительного бланка к флэш-накопителям с ведомостями сдачи экзамена в аудиториях
- совместно с членом ГЭК в соответствии со стандартной процедурой заполнить формы ППЭ;
- оформить протоколы по результатам проведения ЕГЭ в ППЭ совместно с членом ГЭК;
- передать члену ГЭК упакованные ЭМ и комплект документации ППЭ для отправки в РЦОИ





В случае возникновения у участника экзамена претензий к качеству записи ответов, появившихся после прослушивания своих ответов на Станции записи после завершения экзамена, необходимо:

- пригласить в аудиторию технического специалиста для устранения возможных проблем, связанных с воспроизведением записи;
- если проблемы воспроизведения устранить не удалось и участник настаивает на неудовлетворительном качестве записи, в аудиторию необходимо пригласить члена ГЭК для разрешения ситуации (в этом случае возможно оформление апелляции о нарушении установленного порядка проведения ГИА);
- до разрешения данной ситуации следующая группа участников экзамена в аудиторию не приглашается





Нехватка ЭМ

В случае нехватки доставленных в аудиторию ЭМ (например, при обнаружении брака, порчи участником и т.п.) необходимо обратиться к руководителю ППЭ за резервным сейф-пакетом с электронными носителями.

Нештатное завершение экзамена

В случае если станция записи находится на этапе ввода номера бланка регистрации, а все участники экзамена, распределенные в данную аудиторию проведения, уже завершили экзамен, можно выполнить нештатное завершение экзамена. Для этого организатору в аудитории проведения следует пригласить члена ГЭК.

