



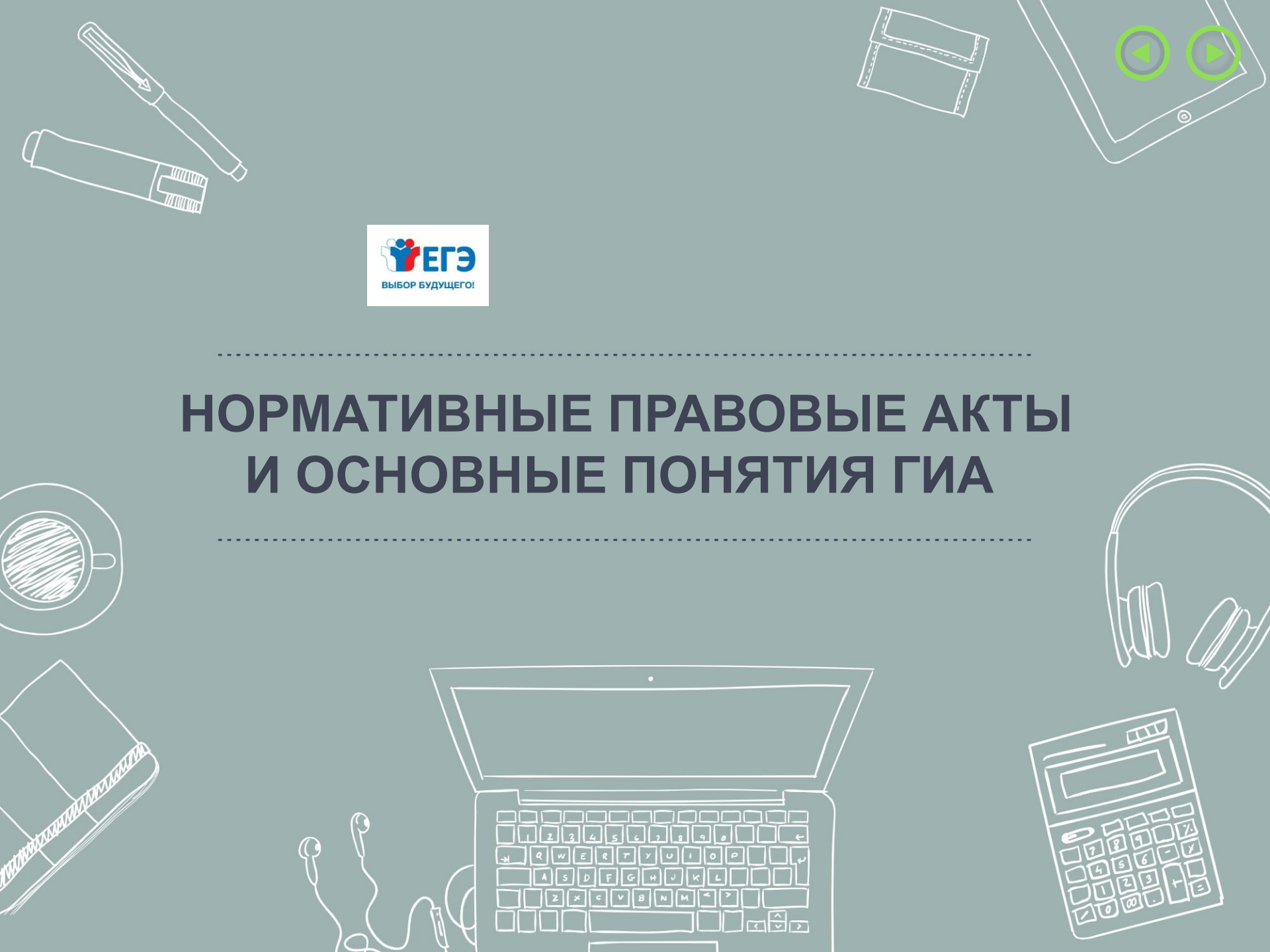
ФЕДЕРАЛЬНАЯ СЛУЖБА ПО НАДЗОРУ
В СФЕРЕ ОБРАЗОВАНИЯ И НАУКИ
РОСОБРНАДЗОР

**ПОДГОТОВКА ЛИЦ,
ПРИВЛЕКАЕМЫХ К ПРОВЕДЕНИЮ
ГСОУДАРСТВЕННОЙ ИТОГОВОЙ АТТЕСТАЦИИ
ПО ОБРАЗОВАТЕЛЬНЫМ ПРОГРАММАМ
СРЕДНЕГО ОБЩЕГО ОБРАЗОВАНИЯ В ПУНКТЕ
ПРОВЕДЕНИЯ ЭКЗАМЕНОВ
(РУКОВОДИТЕЛЬ ППЭ)**

**Нормативные правовые акты
и основные понятия ГИА
Москва, 2020**



НОРМАТИВНЫЕ ПРАВОВЫЕ АКТЫ И ОСНОВНЫЕ ПОНЯТИЯ ГИА



УСЛОВНЫЕ ОБОЗНАЧЕНИЯ И СОКРАЩЕНИЯ



Понятия	Сокращения
Государственная итоговая аттестация по образовательным программам среднего общего образования	ГИА
Единый государственный экзамен	ЕГЭ
Государственный выпускной экзамен	ГВЭ
Обучающиеся, не имеющие академической задолженности, в полном объеме выполнившие учебный план или индивидуальный учебный план (имеющие годовые отметки по всем учебным предметам учебного плана за каждый год обучения по образовательной программе среднего общего образования не ниже удовлетворительных), а также имеющие результат «зачет» за итоговое сочинение (изложение); обучающиеся X–XI (XII) классов, допущенные к экзаменам по учебным предметам, освоение которых завершилось ранее, имеющие годовые отметки не ниже удовлетворительных по всем учебным предметам учебного плана за предпоследний год обучения; обучающиеся по образовательным программам среднего профессионального образования; обучающиеся, получающие среднее общее образование в иностранных образовательных организациях	Обучающиеся
Лица, осваивающие образовательные программы среднего общего образования в форме самообразования или семейного образования, либо лица, обучающиеся по не имеющим государственной аккредитации образовательным программам среднего общего образования, в том числе обучающиеся по образовательным программам среднего профессионального образования, получающие среднее общее образование по не имеющим государственную аккредитацию образовательным программам среднего общего образования, проходящие ГИА экстерном в организации, осуществляющей образовательную деятельность по имеющим государственную аккредитацию образовательным программам среднего общего образования, в формах, устанавливаемых Порядком	Экстерны
Обучающиеся; экстерны	Участники ГИА
Лица, освоившие образовательные программы среднего общего образования в предыдущие годы, имеющие документ об образовании, подтверждающий получение среднего общего образования (или образовательные программы среднего (полного) общего образования – для лиц, получивших документ об образовании, подтверждающий получение среднего (полного) общего образования, до 1 сентября 2013 г.) и (или) подтверждающий получение среднего профессионального образования, а также лица, имеющие среднее общее образование, полученное в иностранных организациях, осуществляющих образовательную деятельность; выпускники прошлых лет-военнослужащие	Выпускники прошлых лет
Выпускники прошлых лет; обучающиеся по образовательным программам среднего профессионального образования, не имеющие среднего общего образования; обучающиеся, получающие среднее общее образование в иностранных организациях, осуществляющих образовательную деятельность	Участники ЕГЭ
Участники ГИА и участники ЕГЭ	Участники экзаменов

УСЛОВНЫЕ ОБОЗНАЧЕНИЯ И СОКРАЩЕНИЯ



Понятия	Сокращения
Участники ГИА и участники ЕГЭ с ограниченными возможностями здоровья, участники ГИА и участники ЕГЭ – дети-инвалиды и инвалиды	Участники экзаменов с ОВЗ, дети-инвалиды и инвалиды
Федеральная информационная система обеспечения проведения ГИА обучающихся, освоивших основные образовательные программы основного общего и среднего общего образования, и приема граждан в образовательные организации для получения среднего профессионального и высшего образования	ФИС
Региональная информационная система обеспечения проведения ГИА обучающихся, освоивших основные образовательные программы основного общего и среднего общего образования	РИС
Пункт проведения экзаменов	ППЭ
Пункт проведения экзаменов, расположенный в труднодоступной и отдаленной местности	ППЭ ТОМ
Специально отведенное помещение в ППЭ для руководителя ППЭ, оборудованное телефонной связью, принтером и персональным компьютером с необходимым программным обеспечением и средствами защиты информации. В случае если по решению ГЭК сканирование экзаменационных работ участников экзамена проводится в помещении для руководителя ППЭ и (или) в аудиториях, указанное помещение также обеспечивается сканером	Штаб ППЭ
Государственная экзаменационная комиссия субъекта Российской Федерации	ГЭК
Региональный центр обработки информации субъекта Российской Федерации	РЦОИ
Конфликтная комиссия субъекта Российской Федерации	КК
Министерство просвещения Российской Федерации	Минпросвещения России
Федеральная служба по надзору в сфере образования и науки	Рособрнадзор
Органы исполнительной власти субъектов Российской Федерации, осуществляющие государственное управление в сфере образования	ОИВ
Организация, осуществляющая образовательную деятельность по имеющей государственную аккредитацию образовательной программе среднего общего образования	Образовательная организация
Федеральное государственное бюджетное научное учреждение «Федеральный институт педагогических измерений»	ФГБНУ «ФИПИ»
Федеральное государственное бюджетное учреждение «Федеральный центр тестирования»	ФГБУ «ФЦТ»

УСЛОВНЫЕ ОБОЗНАЧЕНИЯ И СОКРАЩЕНИЯ



Понятия	Сокращения
Процесс наблюдения, осуществляемый с применением оптико-электронных устройств, предназначенных для визуального контроля	Видеонаблюдение
Технические устройства, предназначенные для записи видеоизображения и трансляции видеоизображения и звука	Средства видеонаблюдения
Устройства, сохраняющие запись изображения и звука и позволяющие (в случае наличия технической возможности) передавать видеоизображение по каналам связи в сеть «Интернет» из помещений ППЭ, РЦОИ, ПК и КК	ПАК
Организация, обеспечивающая организационно-технологическое сопровождение видеонаблюдения	Оператор
Специалист, ответственный за обеспечение условий для монтажа, настройки и ввода в эксплуатацию системы видеонаблюдения в ППЭ, ее использование в период проведения ГИА	Технический специалист
Closed Circuit Television – процесс, осуществляемый с применением оптико-электронных устройств, предназначенных для визуального контроля или автоматического анализа изображений. Решение, позволяющее выводить видео изображение со всех камер в ППЭ на один компьютер	ССТV-решение
Приложение, предназначенное для просмотра видеозаписей в локальной сети. Приложение должно быть установлено на автоматизированное рабочее место пользователя	ССТV-приложение (ССТV-клиент)
Цифровая видеокамера, устанавливаемая в помещениях ППЭ, РЦОИ, работы ПК и КК	ip камера
Экзаменационные материалы	ЭМ
Индивидуальный комплект	ИК
Контрольные измерительные материалы	КИМ
Электронный прибор, позволяющий обнаруживать металлические предметы в нейтральной или слабопроводящей среде за счет их проводимости	Рамка металлоискателя
Машиночитаемые формы, подлежащие автоматизированной обработке аппаратно-программным комплексом	Бланки ЕГЭ
Дополнительные бланки ответов №2	ДБО №2
Последний лист ИК участника ЕГЭ, содержащий сведения о бланке регистрации и номере КИМ	Контрольный лист
Электронный носитель с записью полного комплекта ЭМ (количество ИК на электронном носителе – 5 или 15), содержащий этикетку и упакованный в полиэтиленовый пакет с фирменным логотипом, запечатанный полиграфическим способом	Электронный носитель

УСЛОВНЫЕ ОБОЗНАЧЕНИЯ И СОКРАЩЕНИЯ



Понятия	Сокращения
ЭМ, изготовленные по бумажной технологии (количество ИК в спецпакете – 5) для ППЭ, расположенных на дому, в лечебных учреждениях, в специальных учебно-воспитательных учреждениях закрытого типа, а также в учреждениях, исполняющих наказание в виде лишения свободы	Спецпакет
Полиэтиленовый одноразовый пакет, оснащённый специальным защитным индикаторным клапаном, после вскрытия которого проявляется надпись, уведомляющая о нарушении целостности упаковки, для осуществления доставки ЭМ в ППЭ и РЦОИ	Сейф-пакет
Возвратный доставочный пакет	ВДП
Организация, осуществляющая доставку ЭМ	Перевозчик
Предметные комиссии создаются в целях осуществления проверки ответов на задания с развернутым ответом	Предметные комиссии (ПК)
Апелляция - процедура защиты интересов участника экзамена в случае выявления нарушений установленного порядка проведения экзамена и (или) несогласия с выставленными баллами, основанного на предположении о наличии технических или экспертных ошибок при оценивании заданий с развернутым ответом экзаменуемого	Апелляция
Защищенный внешний носитель с записанным ключом шифрования	Токен
Ключ шифрования члена ГЭК, записанный на защищенном внешнем носителе	Токен члена ГЭК
Программное обеспечение	ПО

НОРМАТИВНЫЕ ПРАВОВЫЕ АКТЫ



- Федеральный закон от 29.12.2012 № 273-ФЗ «Об образовании в Российской Федерации»
- Федеральный закон от 30.12.2001 № 195-ФЗ «Кодекс Российской Федерации об административных правонарушениях»
- Постановление Правительства Российской Федерации от 31.08.2013 № 755 «О федеральной информационной системе обеспечения проведения государственной итоговой аттестации обучающихся, освоивших основные образовательные программы основного общего и среднего общего образования, и приема граждан в образовательные организации для получения среднего профессионального и высшего образования и региональных информационных системах обеспечения проведения государственной итоговой аттестации обучающихся, освоивших основные образовательные программы основного общего и среднего общего образования»
- Приказ Рособрнадзора от 18.06.2018 № 831 «Об утверждении требований к составу и формату сведений, вносимых и передаваемых в процессе репликации в федеральную информационную систему обеспечения проведения государственной итоговой аттестации обучающихся, освоивших основные образовательные программы основного общего и среднего общего образования, и приема граждан в образовательные организации для получения среднего профессионального и высшего образования и региональные информационные системы обеспечения проведения государственной итоговой аттестации обучающихся, освоивших основные образовательные программы основного общего и среднего общего образования, а также к срокам внесения и передачи в процессе репликации сведений в указанные информационные системы»
- **Порядок проведения государственной итоговой аттестации по образовательным программам среднего общего образования, утвержденный приказом Минпросвещения России и Рособрнадзора от 07.11.2018 г. №190/1512 (зарегистрирован Минюстом России 10.12.2018, регистрационный № 52952)**
- Приказ Рособрнадзора от 17.12.2013 №1274 «Об утверждении порядка разработки, использования и хранения контрольных измерительных материалов при проведении государственной итоговой аттестации по образовательным программам основного общего образования и порядка разработки, использования и хранения контрольных измерительных материалов при проведении государственной итоговой аттестации по образовательным программам среднего общего образования»
- Распорядительные акты (приказы, распоряжения) органов исполнительной власти субъекта Российской Федерации



ИСПОЛЬЗОВАНИЕ И ХРАНЕНИЕ КОНТРОЛЬНЫХ ИЗМЕРИТЕЛЬНЫХ МАТЕРИАЛОВ

Федеральная служба по надзору в сфере образования и науки ежегодно публикует в информационно-телекоммуникационной сети "Интернет" информационные материалы о структуре и содержании КИМ и демонстрационный вариант КИМ по каждому учебному предмету.

Для обеспечения ГЭК КИМ для проведения ГИА разработанные варианты КИМ тиражируются (на бумажных носителях в специализированной упаковке или электронных носителях в зашифрованном виде) и направляются в ОИВ.

График доставки ЭМ и вид носителя, на котором доставляются КИМ, согласовывается с ОИВ с организацией, уполномоченной в установленном законодательством Российской Федерации порядке, не позднее 1 марта.

В целях осуществления контроля за использованием КИМ и пресечения случаев разглашения информации, содержащейся в КИМ, Рособнадзором совместно с уполномоченной организацией создается группа, осуществляющая мониторинг информационно-телекоммуникационной сети "Интернет" на предмет размещения там информации, содержащейся в КИМ.

После проведения ГИА неиспользованные и использованные КИМ направляются в места, определенные ОИВ субъекта Российской Федерации, для обеспечения их хранения.

Неиспользованные и использованные КИМ хранятся до 1 марта года, следующего за годом проведения экзамена.

По истечении указанного срока материалы уничтожаются лицом, назначенным ОИВ субъекта Российской Федерации, с оформлением соответствующего акта.

РАСПИСАНИЕ, ПРОДОЛЖИТЕЛЬНОСТЬ ЭКЗАМЕНОВ, РАЗРЕШЕННЫЕ СРЕДСТВА ОБУЧЕНИЯ И ВОСПИТАНИЯ



Начало ЕГЭ по всем учебным предметам
в 10.00 по местному времени

Продолжительность ЕГЭ

- по математике профильного уровня, физике, литературе, информатике и информационно-коммуникационным технологиям (ИКТ), обществознанию, истории - 3 часа 55 минут
- по русскому языку, химии, биологии - 3 часа 30 минут
- по математике базового уровня, географии, иностранным языкам (английский, французский, немецкий, испанский, китайский) (за исключением раздела "Говорение") - 3 часа
- по иностранным языкам (раздел "Говорение") (английский, французский, немецкий, испанский) 15 минут
- по китайскому языку (раздел «Говорение») 12 минут

Средства обучения и воспитания, использующиеся при проведении ЕГЭ

по математике - линейка, не содержащая справочной информации;

по физике - линейка для построения графиков, оптических и электрических схем; непрограммируемый калькулятор;

по химии - непрограммируемый калькулятор; периодическая система химических элементов Д.И. Менделеева, таблица растворимости солей, кислот и оснований в воде, электрохимический ряд напряжений металлов;

по географии - линейка; транспортир, не содержащий справочной информации; непрограммируемый калькулятор

Приказ об утверждении единого расписания и продолжительности проведения единого государственного экзамена по каждому учебному предмету, перечня средств обучения и воспитания, используемых при его проведении

РАСПИСАНИЕ, ПРОДОЛЖИТЕЛЬНОСТЬ ЭКЗАМЕНОВ, РАЗРЕШЕННЫЕ СРЕДСТВА ОБУЧЕНИЯ И ВОСПИТАНИЯ



Начало ГВЭ по всем учебным предметам
в 10.00 по местному времени

Продолжительность ГВЭ

- по математике и русскому языку - 3 часа 55 минут
- по обществознанию - 3 часа 55 минут
- по физике и иностранным языкам (английский, французский, немецкий, испанский, китайский) - 3 часа 30 минут
- по биологии, истории и литературе - 3 часа
- по географии - 2 часа 30 минут;
- по химии и информатике и информационно-коммуникационным технологиям (ИКТ) - 2 часа

Устная форма:

подготовка ответов на вопросы ЭМ:

- по математике, литературе, географии и физике - 1 час;
- по биологии - 50 минут;
- по информатике и ИКТ - 45 минут;
- по русскому языку, обществознанию и истории - 40 минут;
- по химии, иностранным языкам (английский, французский, немецкий, испанский, китайский) - 30 минут

Средства обучения и воспитания, использующиеся при проведении ГВЭ

по русскому языку - орфографические и толковые словари;

по математике - линейка, не содержащая справочной информации, справочные материалы;

по физике - непрограммируемый калькулятор; линейка;

по химии - непрограммируемый калькулятор; периодическая система химических элементов Д.И. Менделеева, таблица растворимости солей, кислот и оснований в воде, электрохимический ряд напряжений металлов;

по географии - непрограммируемый калькулятор; географические атласы для 7 - 9 классов;

по литературе - полные тексты художественных произведений, сборники лирики;

по информатике и ИКТ - компьютерная техника, не имеющая доступ к сети Интернет

Приказ об утверждении единого расписания и продолжительности проведения государственного выпускного экзамена по образовательным программам основного общего и среднего общего образования по каждому учебному предмету, перечня средств обучения и воспитания, используемых при проведении

Порядок определяет:

формы проведения ГИА,
участников экзаменов,
требования к использованию средств обучения и воспитания, средств связи при
проведении ГИА,
требования, предъявляемые к лицам, привлекаемым к проведению ГИА,
порядок проверки экзаменационных работ,
порядок подачи и рассмотрения апелляций, изменения и (или) аннулирования
результатов ГИА

ФОРМЫ ПРОВЕДЕНИЯ ГИА

Государственная итоговая аттестация по образовательным программам среднего общего образования

Единый государственный экзамен

проводится с использованием контрольных измерительных материалов, представляющих собой комплексы заданий стандартизированной формы

Государственный выпускной экзамен

проводится с использованием текстов, тем, заданий, билетов

Иная форма (родной язык и литература)

проводится в иной форме, определяемой ОИВ, для участников, изучавших родной язык и родную литературу (национальную литературу на родном языке)

ИТОГОВОЕ СОЧИНЕНИЕ (ИЗЛОЖЕНИЕ)

Итоговое сочинение (изложение) как условие допуска к ГИА

Обучающиеся XI
(XII) классов,
экстерны

Обучающиеся XI (XII) классов для участия в итоговом сочинении (изложении) подают заявление не позднее чем за две недели до начала проведения итогового сочинения (изложения)

Итоговое сочинение (изложение) проводится в образовательных организациях, в которых обучающиеся осваивают образовательные программы среднего общего образования, и (или) в местах, определенных ОИВ



Итоговое изложение вправе писать:

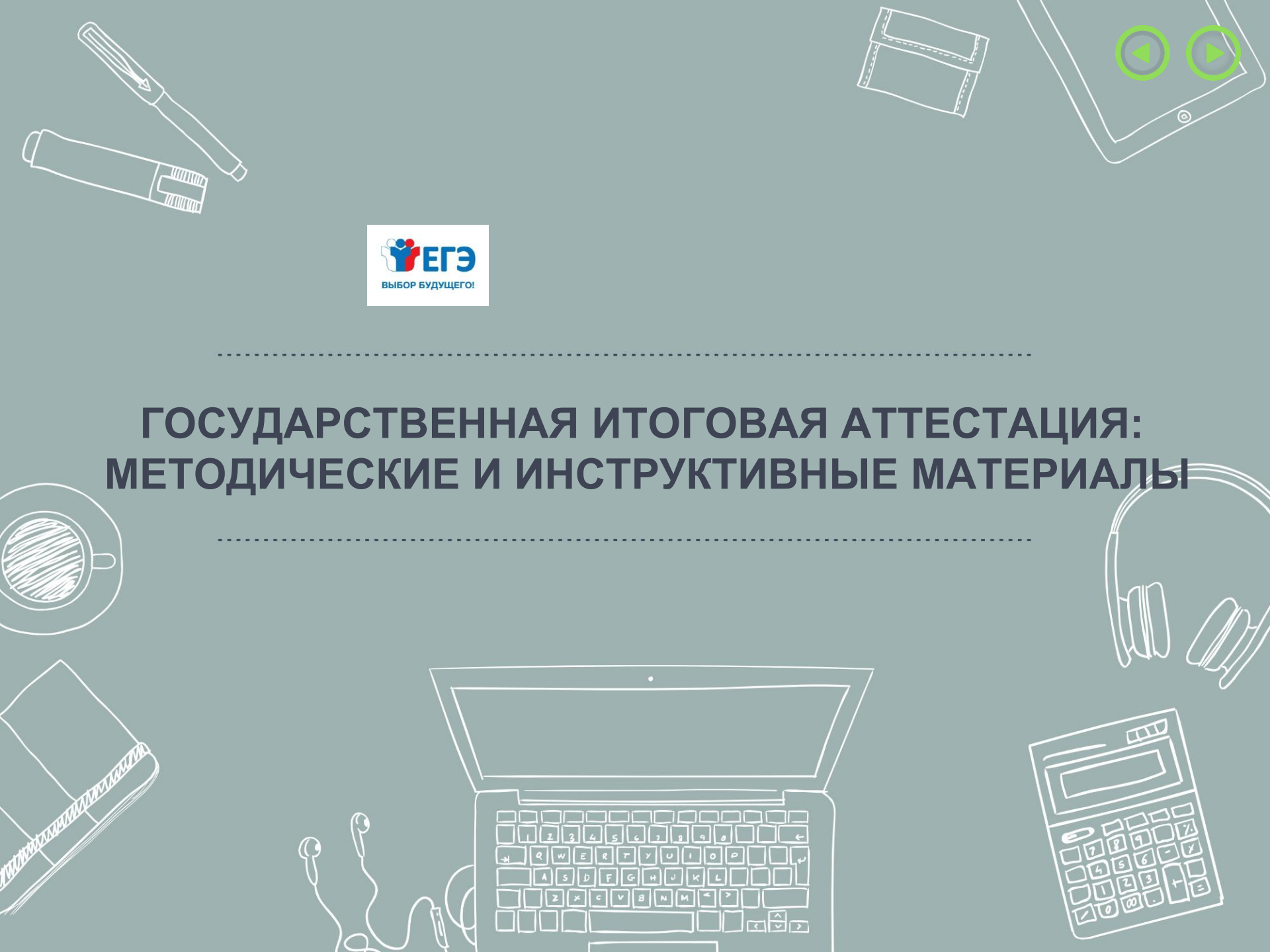
обучающиеся XI (XII) классов, экстерны с ограниченными возможностями здоровья или дети-инвалиды и инвалиды

обучающиеся в специальных учебно-воспитательных учреждениях закрытого типа, а также в учреждениях, исполняющих наказание в виде лишения свободы

обучающиеся на дому, в образовательных организациях, в том числе санаторно-курортных, в которых проводятся необходимые лечебные, реабилитационные и оздоровительные мероприятия для нуждающихся в длительном лечении на основании заключения медицинской организации



ГОСУДАРСТВЕННАЯ ИТОГОВАЯ АТТЕСТАЦИЯ: МЕТОДИЧЕСКИЕ И ИНСТРУКТИВНЫЕ МАТЕРИАЛЫ





Методические рекомендации по проведению ЕГЭ в ППЭ в 2020 году

Методические рекомендации по организации доставки экзаменационных материалов для проведения государственной итоговой аттестации по образовательным программам среднего общего образования в форме ЕГЭ в субъекты Российской Федерации в 2020 году

Сборник форм для проведения ГИА по образовательным программам среднего общего образования в 2020 году

Методические рекомендации по организации и проведению ГИА по образовательным программам основного общего и среднего общего образования в форме ОГЭ и ЕГЭ для лиц с ОВЗ, детей-инвалидов и инвалидов в 2020 году

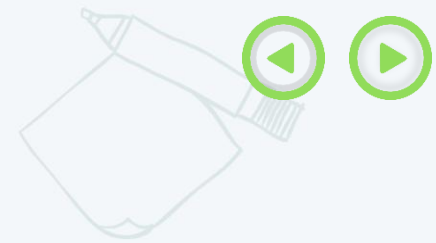
Методические рекомендации по организации видеонаблюдения при проведении государственной итоговой аттестации по образовательным программам среднего общего образования в 2020 году

Методические рекомендации по автоматизированной процедуре проведения ГВЭ по образовательным программам среднего общего образования в 2020 году

Сборник форм по автоматизированной процедуре проведения ГВЭ по образовательным программам среднего общего образования в 2020 году

Методические рекомендации по осуществлению общественного наблюдения при проведении государственной итоговой аттестации по образовательным программам среднего общего образования в 2020 году

В ОРГАНИЗАЦИИ И ПРОВЕДЕНИИ ГИА ПРИНИМАЮТ УЧАСТИЕ



Рособрнадзор

**ОИВ, учредители,
МИД России и
загранучреждения**

РЦОИ

ГЭК

**Руководители и
организаторы
ППЭ**

**Технические
специалисты**

**Ассистенты,
экзаменаторы-
собеседники**

**Общественные
наблюдатели**

**Председатель
предметной
комиссии**

**Члены
предметных
комиссий**

**Председатель
конфликтной
комиссии**

**Члены
конфликтной
комиссии**

ЛИЦА, СДАЮЩИЕ ЭКЗАМЕНЫ:



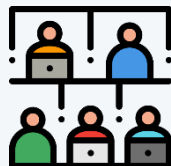
ПУНКТ ПРОВЕДЕНИЯ ЭКЗАМЕНА



ППЭ



Аудитории
для
участников
экзаменов



Помещение
для руководителя
ППЭ (Штаб ППЭ)



Помещение
для медицинского
работника в ППЭ



Помещение
для аккредитованных
общественных
наблюдателей



До входа в ППЭ
(рамка
металлоискателя)



Помещение для
сопровождающих
представителей ОО



Помещение
для аккредитованных
представителей СМИ



Места для хранения
личных вещей



Оборудуется стационарными или переносными металлоискателями



Размещаются объявления о ведении видеонаблюдения и запрете использования средств связи



Оборудуются системами подавления сигналов подвижной связи (по решению ОИВ)

ШТАБ ППЭ ОБОРУДУЕТСЯ



сейфом или металлическим шкафом, телефонной связью и видеонаблюдением



специальным программно-аппаратным комплексом для получения ключа доступа к ЭМ, передачи зашифрованных электронных образов бланков в РЦОИ и печати ДБО №2 (Станция авторизации)



специальным программно-аппаратным комплексом для перевода бланков участников экзаменов в электронный вид (Станция сканирования) в случае перевода бланков ответов участников ЕГЭ в электронный вид в ППЭ



специальным программным обеспечением CCTV-приложением (CCTV-клиент) для осуществления видеонаблюдения в аудиториях и получения оперативной информации о нарушениях



столом для приема и упаковки ЭМ (в зоне видимости камер)



выделяется место для личных вещей присутствующих в ППЭ, которым не запрещено иметь средства связи





оборудованы средствами видеонаблюдения, позволяющими осуществлять видеозапись и трансляцию проведения экзаменов в сети «Интернет»



оборудованы специальным программно-аппаратным комплексом для проведения печати ЭМ в зоне видимости камер видеонаблюдения



подготовлены функционирующие часы, находящиеся в поле зрения участников экзаменов



закрыты стенды, плакаты и иные материалы со справочно-познавательной информацией по образовательному предмету



подготовлены рабочие места для участников экзамена (стол и стул), обозначенные номером



подготовлены места для организаторов и общественного наблюдателя



подготовлен стол, находящийся в зоне видимости камер видеонаблюдения, для осуществления раскладки ЭМ в процессе их печати в начале экзамена и раскладки и последующей упаковки ЭМ, собранных организаторами у участников экзамена



подготовлены листы бумаги для черновиков со штампом образовательной организации, на базе которой организован ППЭ

ОСОБЫЕ КАТЕГОРИИ УЧАСТНИКОВ ЭКЗАМЕНОВ



ППЭ для лиц с ОВЗ, ДЕТЕЙ-ИНВАЛИДОВ И ИНВАЛИДОВ



Условия проведения экзамена

увеличение продолжительности экзамена по учебному предмету на 1,5 часа (ЕГЭ по иностранным языкам (раздел «Говорение» – на 30 минут)

организация питания и перерывов для проведения необходимых лечебных и профилактических мероприятий во время проведения экзамена

беспрепятственный доступ участников экзамена в аудитории, туалетные и иные помещения, а также их пребывание в указанных помещениях (пандусы, поручни, расширенные дверные проемы, лифты)

Специальные условия

присутствие ассистентов, оказывающих указанным лицам необходимую техническую помощь с учетом состояния их здоровья, особенностей психофизического развития и индивидуальных возможностей

использование на экзамене необходимых для выполнения заданий технических средств;

оборудование аудитории для проведения экзамена звукоусиливающей аппаратурой как коллективного, так и индивидуального пользования (для слабослышащих участников экзамена)

привлечение при необходимости ассистента-сурдопереводчика (для глухих и слабослышащих участников экзамена);

оформление ЭМ рельефно-точечным шрифтом Брайля или в виде электронного документа, доступного с помощью компьютера

копирование экзаменационных материалов ЭМ в увеличенном размере в день проведения экзамена в аудитории в присутствии членов ГЭК сразу после печати ИК; обеспечение аудиторий для проведения экзаменов увеличительными устройствами; индивидуальное равномерное освещение не менее 300 люкс (для слабовидящих участников экзамена)

выполнение письменной экзаменационной работы на компьютере, не имеющем выхода в сеть «Интернет» и не содержащем информации по сдаваемому учебному предмету, по желанию.

ЛИЦА, ПРИВЛЕКАЕМЫЕ К ПРОВЕДЕНИЮ ГИА



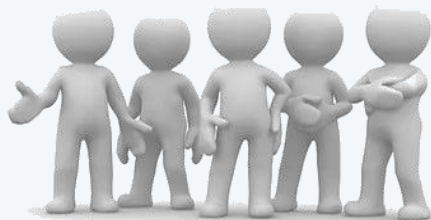
Руководитель ОО,
в помещениях
которой организован
ППЭ, или
уполномоченное им
лицо



Руководитель
ППЭ



Организаторы ППЭ



Члены ГЭК
(не менее одного,
рекомендуется не менее
двух)



Технический
специалист

(не менее одного,
рекомендуется не менее
двух)



Медицинский
работник



Сотрудник охраны
правопорядка и (или)
сотрудники органов
внутренних дел (полиции)



Ассистент



Экзаменатор-
собеседник
(ГВЭ в устной
форме)



ЛИЦА, ИМЕЮЩИЕ ПРАВО ПРИСУТСТВОВАТЬ В ППЭ



- Должностные лица Рособрнадзора
- Иные лица, определённые Рособрнадзором
- Должностные лица ОИВ, осуществляющего переданные полномочия Российской Федерации в сфере образования



**Аккредитованные
общественные наблюдатели**



**Аккредитованные
представители СМИ**



НАРУШЕНИЕ ПОРЯДКА

Лицам, задействованным в проведении ЕГЭ в ППЭ (в том числе общественным наблюдателям и представителям СМИ), **запрещается:**

оказывать содействие участникам экзаменов

передавать участникам средства связи, электронно-вычислительную технику, фото-, аудио и видеоаппаратуру

передавать участникам справочные материалы, письменные заметки и иные средства хранения и передачи информации

выносить из аудитории и ППЭ ЭМ на бумажном или электронном носителе

фотографировать и переписывать задания

НАРУШЕНИЕ ПОРЯДКА



Участникам запрещается иметь при себе:



уведомление о регистрации на экзамены
средства связи



электронно-вычислительную технику



фото-, аудио- и видеоаппаратуру



справочные материалы



письменные заметки и иные средства хранения и
передачи информации



запрещается выносить из аудиторий и ППЭ
экзаменационные материалы на бумажном или
электронном носителях, фотографировать
экзаменационные материалы

Сотрудники охраны правопорядка
и (или) сотрудники органов
внутренних дел (полиции)

Проверяют наличие запрещенных
предметов

При появлении сигнала
металлоискателя предлагают
участнику показать предмет,
вызывающий сигнал

Если это запрещенное средство,
организатор предлагает участнику
сдать его

В случае отказа от сдачи
запрещенного средства участник
в ППЭ не допускается. Приглашается
руководитель ППЭ и член ГЭК для
составления акта

СРЕДСТВА СВЯЗИ

В день проведения экзамена вправе иметь при себе средства связи:

- руководитель образовательной организации;
- руководитель ППЭ;
- члены ГЭК;
- сотрудники охраны правопорядка и (или) сотрудники органов внутренних дел (полиции);
- аккредитованные представители СМИ;
- аккредитованные общественные наблюдатели;
- должностные лица Рособрнадзора и иные лица, определенные Рособрнадзором
- должностные лица ОИВ (переданные полномочия)

Использовать
только в связи
со служебной
необходимостью
в Штабе ППЭ



Организаторам, ассистентам, медицинским работникам, техническим специалистам, экзаменаторам-собеседникам **запрещается иметь при себе средства связи.**





Технологии печати полного комплекта ЭМ в ППЭ

ЭМ на бумажных носителях (бумажная технология) (ППЭ на дому, ППЭ на базе медицинских учреждений, а также в ППЭ, организованных для обучающихся, освоивших образовательные программы среднего общего образования в специальных учебно-воспитательных учреждениях закрытого типа, в учреждениях, исполняющих наказание в виде лишения свободы, а также в учреждениях для несовершеннолетних лиц, подозреваемых, обвиняемых, содержащихся под стражей)

ВНИМАНИЕ! Независимо от выбора технологии при проведении ЕГЭ используются чёрно-белые односторонние бланки и КИМ

СОСТАВ ПОЛНОГО КОМПЛЕКТА ЭМ, РАСПЕЧАТЫВАЕМОГО В АУДИТОРИИ



Единый государственный экзамен - 2020
Бланк регистрации

Код субъекта Код образовательной организации Код предмета Код ФИО Идентификационный номер

Код центра Код предмета Код предмета(П) Код предмета(П) Код предмета(П) Код предмета(П)

Зачесть черновой или контрольной работы ЧЕРНЫМИ черными ЗАПЯТЫМИ печатными буквами и цифрами по следующему образцу:
А Б В Г Д Е Ж И К Л М Н О П Q R S T U X Y Z - 1 2 3 4 5 6 7 8 9 0

ВНИМАНИЕ! Все бланки и контрольные измерительные материалы распространяются в комплекте

Сводный список участников единого государственного экзамена на

Область/республика

Учебный центр

Отчество

Документ Серии Номер

Во время проведения экзамена соблюдайте порядок проведения ЕГЭ

Важно!

- иметь при себе средства связи, фото-, аудио- и видеопараметры, справочные материалы, письменные заметки и иные средства хранения и передачи информации;
- выносить из аудиторий и ППЗ экзаменационные материалы на бумажном и электронном носителях;
- фотографировать экзаменационные материалы;
- общаться с другими участниками ЕГЭ и взаимодействовать по аудитории и ППЗ без сопровождения организатора.

До начала работы с бланками ответов проследить:

- наличие в своем индивидуальном комплекте (ИК) бланка регистрации, бланка ответа № 1, бланка ответа № 2 (лист 1) и бланка ответа № 2 (лист 2) (за исключением ЕГЭ по математике базового уровня) и контрольных измерительных материалов (КИМ);
- отсутствие повреждений КИМ и бланков в том числе и в упаковке;
- соответствие значений серийного и номера КИМ с соответствующими значениями на контрольном листе или на конверте ИК (при проведении ЕГЭ по ЕГЭ за рубежом в учреждениях образования, исполняющих обязанности, закрытого типа).

Если обнаружены брак или неадекватность, обратиться к организатору за другим ИК.

С порядком проведения единого государственного экзамена ознакомиться (4)

Сводный список

Листы: 2 Листы: 3

Заполняется ответственным организатором в аудитории

Удобен с экзаменом в статусе: на экзаменном пункте на экзаменном пункте

Единый государственный экзамен - 2020
Бланк ответов № 1

Код субъекта Код центра Код предмета Код предмета

Код ФИО Идентификационный номер

Код предмета(П) Код предмета(П) Код предмета(П) Код предмета(П)

Зачесть черновой или контрольной работы ЧЕРНЫМИ черными ЗАПЯТЫМИ печатными буквами и цифрами по следующему образцу:
А Б В Г Д Е Ж И К Л М Н О П Q R S T U X Y Z - 1 2 3 4 5 6 7 8 9 0

ВНИМАНИЕ! Все бланки и контрольные измерительные материалы распространяются в комплекте

Результаты выполнения задания с КРАТКИМ ОТВЕТОМ

1	01
2	02
3	03
4	04
5	05
6	06
7	07
8	08
9	09
10	10
11	11
12	12
13	13
14	14
15	15
16	16
17	17
18	18
19	19
20	20

Заполняется ответственным ответом на задания с КРАТКИМ ОТВЕТОМ

Заполняется ответственным организатором в аудитории

Количество заполненных позиций
Зачесть черновые ответы

Единый государственный экзамен - 2020
Бланк ответов № 2 лист 1

Код субъекта Код центра Код предмета Код предмета

Код ФИО Идентификационный номер

Код предмета(П) Код предмета(П) Код предмета(П) Код предмета(П)

Зачесть черновой или контрольной работы ЧЕРНЫМИ черными ЗАПЯТЫМИ печатными буквами и цифрами по следующему образцу:
А Б В Г Д Е Ж И К Л М Н О П Q R S T U X Y Z - 1 2 3 4 5 6 7 8 9 0

ВНИМАНИЕ! Все бланки и контрольные измерительные материалы распространяются в комплекте

Оборотная сторона бланка НЕ ЗАПОЛНЯЕТСЯ. Используйте бланк ответа № 2 (лист 2).

Единый государственный экзамен - 2020
Бланк ответов № 2 лист 2

Код субъекта Код центра Код предмета Код предмета

Код ФИО Идентификационный номер

Код предмета(П) Код предмета(П) Код предмета(П) Код предмета(П)

Зачесть черновой или контрольной работы ЧЕРНЫМИ черными ЗАПЯТЫМИ печатными буквами и цифрами по следующему образцу:
А Б В Г Д Е Ж И К Л М Н О П Q R S T U X Y Z - 1 2 3 4 5 6 7 8 9 0

ВНИМАНИЕ! Все бланки и контрольные измерительные материалы распространяются в комплекте

Оборотная сторона бланка НЕ ЗАПОЛНЯЕТСЯ. Голосуйте дополнительный бланк ответа № 2

- Черно-белые односторонние бланки:
- бланк регистрации
 - бланк ответов № 1
 - бланк ответов на бланков № 2 лист 1 (за исключением проведения ЕГЭ по математике базового уровня)
 - бланк ответов № 2 лист 2 (за исключением проведения ЕГЭ по математике базового уровня)
 - КИМ
 - контрольный лист

Единый государственный экзамен по РУССКОМУ ЯЗЫКУ

Демонстрация №1

КИМ № 0010015861
БР № 2730196076401

Условия выполнения задания

Для каждого задания в ответе указать ИК, указав, что вы делаете: лист

- 1) указать количество страниц – без бланка или бланков (если вы делаете);
- 2) указать название и автор произведения;
- 3) указать название произведения и тему произведения (если есть).

Условия выполнения

Удобство и простота ИК:

- 1) материал распространяется на бланке ответов №1 и бланке регистрации и уникальный номер КИМ на листе и КИМ;
- 2) удобство в том, что на бланке ответов и бланке регистрации указаны номера страниц бланка регистрации и уникальный номер КИМ (бланка ИК);
- 3) удобство в том, что указаны номера страниц бланка ответов.

В случае возникновения каких-либо вопросов следует обратиться к организатору в аудитории и получить другой ИК.

Часть 1

При выполнении заданий этой части в бланке ответов № 1 под номером выполняемого вами задания (A1 – A5) поставьте знак «х» в клеточку, номер которой соответствует номеру выбранного вами ответа.

A1 В каком слове при произношении происходит сдвигание согласного звука?
1) повзвонить 2) высьла 3) безработный 4) метрж

A2 В каком слове верно выделена буква, обозначающая ударный согласный звук?
1) шкельАль 2) вырЫлаА 3) выЫла 4) скельТ

A3 В каком предложении вместо слова ВОДНЫЙ нужно употребить ВОДНЯНОЙ?
1) На месте ВОДНОЙ станции часто возникает грязная болотная грязь, которая постепенно зарастает лесом.
2) Со временем ВОДНЯЯ поверхность озера становится зеленоватой или красноватой и под воздействием ветра создает волны различной силы.
3) Независимо, подарили мне букетик алых цветов с ВОДНЫМИ стеблями.
4) ВОДНЫЙ стадион – геральдический район и излюбленное место горожан, куда они приходят отдохнуть в выходные дни.

A4 Укажите пример с ошибкой в образовании формы слова.
1) мюда под дождём
2) воскресных падегов
3) чудеснейшим образом
4) хворные деды

A5 Укажите грамматически правильное продолжение предложения.
Рыбная индустрия,
1) крестьяне утратили рельеф местности.
2) большое значение имеют гидрографические факторы.
3) учитываются состав почвы.
4) торговцами определяются потребности в импортных.

ПРОВЕДЕНИЕ ЭКЗАМЕНА

Инструктаж для участников экзамена

Печать полного комплекта ЭМ

Заполнение бланков регистрации и регистрационных полей бланков ответов

Соблюдение порядка проведения экзаменов в аудитории

Сбор экзаменационных материалов и заполнение необходимых форм ППЭ

Упаковка экзаменационных материалов в аудитории

Сдача экзаменационных материалов руководителю ППЭ в Штабе ППЭ



**Экзаменационные работы
участников
из ППЭ в РЦОИ передаются
посредством***

сканирования ЭМ в ППЭ

доставки ЭМ в РЦОИ в день
экзамена

* схема определяется ОИВ по согласованию с ГЭК

ИСКАЖЕНИЕ РЕЗУЛЬТАТОВ ГИА

Умышленное искажение результатов государственной итоговой аттестации и предусмотренных законодательством об образовании олимпиад школьников, а равно нарушение установленного законодательством об образовании порядка проведения государственной итоговой аттестации – влечет наложение административного штрафа:

- на граждан в размере от трех тысяч до пяти тысяч рублей;
- на должностных лиц - от двадцати тысяч до сорока тысяч рублей;
- на юридических лиц - от пятидесяти тысяч до двухсот тысяч рублей.

**Ч.4 ст. 19.30 Кодекса Российской Федерации
об административных правонарушениях от 30.12.2001 № 195-ФЗ**

ФОРМЫ ППЭ, ИСПОЛЬЗУЕМЫЕ В РАБОТЕ



Член ГЭК



ППЭ-01-01, ППЭ-01-01-У, ППЭ-01-02, ППЭ-02, ППЭ-03, ППЭ-05-02, ППЭ-05-02-У, ППЭ-05-03-У, ППЭ-10, ППЭ-13-01, ППЭ-13-01-У, ППЭ-13-02-МАШ, ППЭ-13-03-У, ППЭ-14-01, ППЭ-14-01-У, ППЭ-14-02, ППЭ-14-02-У, ППЭ-14-03, ППЭ-14-04, ППЭ-15, ППЭ-15-01, ППЭ-21, ППЭ-22, ППЭ-23, ППЭ-23-01

Руководитель ППЭ



ППЭ-01-01, ППЭ-01-01, ППЭ-01-01-У, ППЭ-01-02, ППЭ-03, ППЭ-05-02, ППЭ-05-02-У, ППЭ-05-03-У, ППЭ-06-01, ППЭ-06-02, ППЭ-07, ППЭ-07-У, ППЭ-11, ППЭ-13-01, ППЭ-13-01-У, ППЭ-13-02-МАШ, ППЭ-13-03-У, ППЭ-14-01, ППЭ-14-01-У, ППЭ-14-02, ППЭ-14-02-У, ППЭ-14-03, ППЭ-14-04, ППЭ-15, ППЭ-15-01, ППЭ-19, ППЭ-20, ППЭ-21, ППЭ-22, ППЭ-23, ППЭ-23-01

Технический специалист



ППЭ-01-01, ППЭ-01-01-У, ППЭ-01-02, ППЭ-15, ППЭ-15-01, ППЭ-22 (при необходимости), ППЭ-23, ППЭ-23-01

Организатор в аудитории



ППЭ-05-01, ППЭ-05-02, ППЭ-05-02-У, ППЭ-05-03-У, ППЭ-11, ППЭ-12-02, ППЭ-12-03, ППЭ-12-04-МАШ, ППЭ-13-02-МАШ, ППЭ-13-03-У, ППЭ-14-02, ППЭ-14-02-У, ППЭ-14-04, ППЭ-16, ППЭ-19, ППЭ-21, ППЭ-23-01

Организатор вне аудитории



ППЭ-05-04-У, ППЭ-06-01, ППЭ-06-02, ППЭ-07, ППЭ-07-У, ППЭ-19

Общественные наблюдатели



ППЭ-03 (при необходимости), ППЭ-15 (при необходимости), ППЭ-18-МАШ

Сопровождающие участников из ОО



ППЭ-20